

П

«

**КОНСУЛЬТАЦИОННЫЙ ВЕБИНАР  
ПО ОРГАНИЗАЦИИ И ПРОВЕДЕНИЮ  
ШКОЛЬНОГО И МУНИЦИПАЛЬНОГО ЭТАПОВ  
ВСЕРОССИЙСКОЙ ОЛИМПИАДЫ ШКОЛЬНИКОВ  
2022-2023 УЧЕБНОГО ГОДА ПО ГЕОГРАФИИ**

Ω



§

∞

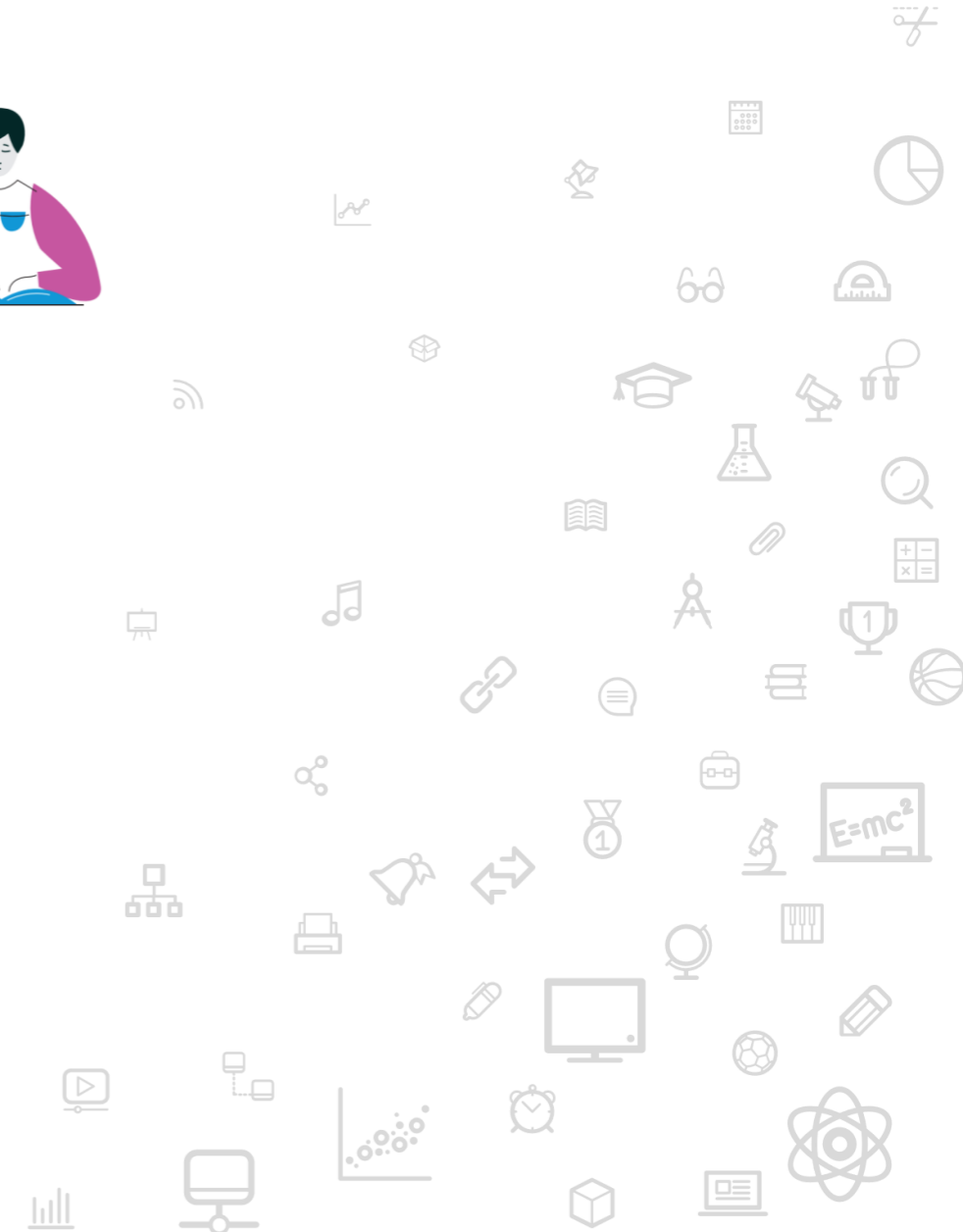


**Богачев Дмитрий Викторович, председатель ЦПМК ВСОШ по географии**



?

°C



# Итоги прошлого олимпиадного сезона



- На 7-й Европейской географической олимпиаде – все участники завоевали медали! Олимпиада проходила с 24 по 30 июля в Белграде (Сербия). Команды участвовали в ней дистанционно из образовательного центра «Компьютерия» (Тверская область).
- Основная команда: Тимофей Морозов, Антонина Кулапова, Александр Тайманов, Павел Жуков, Арсений Чугин (все из Москвы), Денис Первых (Ростовская область) – серебряные медали; Артём Устюжанинов, Алёна Агапова (Санкт-Петербург) – золотые медали.
- Гостевая команда: Фёдор Денисов (Санкт-Петербург), Максим Иванов, Владислав Зайцев, Артур Ребийяр, Зачерий Сахтарьек (Москва), Арсений Смаков (Башкортостан) – бронзовые медали, Илия Конь (Москва) – серебряная медаль; Ян Некрашевич (Москва) – золотая медаль.
- Команда юниоров: Данила Гаврилов, Тихон Пуляев – бронзовые медали; Егор Грачев, Ангелина Попова – серебряные медали; Иван Михайлов – золотая медаль. Все юниоры из Москвы.



# Цель и задачи Всероссийской олимпиады школьников по географии

- Школьный и муниципальный этапы – самые главные этапы!
- Популяризация географической науки и географического образования, а также выявление школьников, талантливых в области географии
- стимулирование интереса учащихся к географии, в том числе к научно-исследовательской деятельности;
- выявление и развитие у обучающихся творческих способностей в области географии;
- формирование мотивации к самостоятельному приобретению систематических знаний в области географии;
- отбор обучающихся, которые будут представлять своё учебное заведение на последующих этапах олимпиады;
- повышение качества географического образования.

# Особенности Олимпиады по географии

- Специфика объекта изучения – земная поверхность и её территориальная дифференциация, обусловленная природными и социально-экономическими факторами, а также их сложным взаимодействием и взаимовлиянием.
- Сложно формализовать знания и умения в области географии
- Использование пространственного подхода, предполагающее проецирование всей изучаемой совокупности объектов и явлений (как естественных, так и социально-экономических) на земную поверхность

# Особенности проведения

- **Сроки окончания этапов олимпиады:**

школьного этапа олимпиады – не позднее 1 ноября;

муниципального этапа олимпиады – не позднее 25 декабря.

- **Форма проведения олимпиады – очная.** При проведении олимпиады допускается использование информационно-коммуникационных технологий в части организации выполнения олимпиадных заданий, анализа и показа олимпиадных заданий, процедуры апелляции при условии соблюдения требований законодательства Российской Федерации в области защиты персональных данных.
- Решение о проведении школьного и муниципального этапов олимпиады с использованием информационно-коммуникационных технологий принимается организатором школьного и муниципального этапов олимпиады по согласованию с органом исполнительной власти субъекта Российской Федерации, осуществляющим государственное управление в сфере образования.

# Особенности проведения

## Школьный этап

- Требования к школьному этапу должны быть едиными для всех общеобразовательных учреждений муниципалитета. Задания школьного этапа Олимпиады разрабатываются муниципальной (или региональной) предметно-методической комиссией с учетом настоящих методических рекомендаций. Задания школьного этапа Олимпиады рекомендуется рецензировать.

## Муниципальный этап

- Требования к муниципальному этапу должны быть едиными для всех муниципальных образований субъекта федерации. Задания муниципального этапа Олимпиады разрабатываются региональной предметно-методической комиссией с учетом настоящих методических рекомендаций. Задания муниципального этапа Олимпиады рекомендуется рецензировать.

# Структура и длительность этапов

Рекомендуется в структуре школьного и муниципального этапов предусмотреть два тура – теоретический и тестовый

## Школьный

- Длительность теоретического тура:
  - 5-6 классы – 1 академический час (45 минут);
  - 7-8 классы – 1 астрономический час (60 минут);
  - 9-11 классы – 2 академических часа (90 минут);
- Длительность тестового тура:
  - 5-8 классы – 0,5 астрономического часа (30 минут);
  - 9-11 классы – 1 академический час (45 минут).

## Муниципальный

- Длительность теоретического тура:
  - 7-8 классы – 2 академических часа (90 минут);
  - 9-11 классы – 2 астрономических часа (120 минут);
- Длительность тестового тура:
  - 7-8 классы – 1 академический час (45 минут);
  - 9-11 классы – 1 астрономический час (60 минут).

# Кто принимает участие?

## Школьный

- В заявительном порядке

## Муниципальный

- В муниципальном этапе Олимпиады могут принять участие только победители (и призёры) школьного этапа.
- Победители и призёры муниципального (и более высоких этапов) прошлого года.



# Важно

- Участники школьного и муниципального этапов Олимпиады вправе выполнять олимпиадные задания, разработанные для более старших классов по отношению к тем, в которых они проходят обучение. В случае прохождения на последующие этапы олимпиады данные участники выполняют олимпиадные задания, разработанные для класса, который они выбрали на школьном этапе олимпиады.

# Материально-техническое обеспечение

- помещения (классы, кабинеты), в которых участники при выполнении заданий могли бы сидеть по одному за партой;
- помещение для проверки работ;
- оргтехника (компьютер, принтер, копир) и бумагу для распечатки заданий и листов для ответов (по количеству участников);
- листы для ответов (по количеству участников);
- комплекты одинаковых атласов или географических карт для выполнения заданий (если это необходимо).
- Письменные принадлежности, а также (при необходимости) линейки, транспортиры, непрограммируемые калькуляторы участники приносят с собой (возможно обеспечение за счёт организатора соответствующего этапа Олимпиады).

# Особенности заданий

- В задания школьного и муниципального этапа Олимпиады для всех параллелей необходимо включать вопросы на географическую эрудицию – знание участниками географической номенклатуры (названий и местоположения различных природных и социально-экономических объектов, стран мира и т.д.).
- Включать задания, требующие понимания основных географических закономерностей и процессов, проверяющие умение делать логические выводы и проследивать причинно-следственные связи, обобщать и систематизировать ранее полученные знания.
- Особое место в заданиях должны занимать вопросы и задачи, связанные с умением читать и анализировать картографический материал различного масштаба и содержания.
- В современных условиях интересны задания связанные с анализом статистической и графической (графики, диаграммы, рисунки, схемы) информации.

# Задания теоретического тура

- Задания должны отличаться от обычной контрольной работы по географии и включать в себя по возможности оригинальные и творческие задания.
- В комплекты заданий следует включать вопросы только по разделам географии, уже изученным к моменту проведения олимпиады.
- В комплекте заданий для каждого класса задачи и элементы задач должны различаться по сложности так, чтобы с самым простым вопросом справились почти все участники олимпиады, с самым сложным – лишь несколько лучших.
- Условия задач должны быть четкими и понятными, недопустима неоднозначность трактовки.
- Задания не должны включать термины и понятия, не знакомые учащимся данной возрастной категории.
- При составлении заданий следует использовать несколько различных источников, с которыми участники незнакомы.

# Какие могут быть теоретические задания?

- задачи на пространственный анализ – знание особенностей расположения различных географических объектов, специфики формирования пространственного рисунка распространения различных природных явлений и т.д.;
- задачи на распознавание образов территорий (например, по изображениям на фотографиях и репродукциях картин, фрагментам художественных произведений, документальным фрагментам);
- задачи на определение логических цепочек и причинно-следственных связей (например, взаимосвязей компонентов ландшафта, их зависимость от общепланетарных и региональных географических закономерностей);
- задачи на сопоставление (перебор, выборку в соответствии с заданными критериями) различных географических объектов, территорий, стран и т.п.
- задачи на классификацию географических объектов, приборов, понятий и т.п.
- задачи картографического (в том числе, картометрического) содержания.



## Пример «интегрированного» листа задания и ответов

- Вся информация в одном поле  
(возможны отдельные иллюстрации)
- Максимальная степень формализации при достаточном поле для творчества
- Удобная проверка
- Экологизация Олимпиады

**ЗАДАЧА 1.** В таблице XX1 приведены характеристики рек, имеющих выраженные дельты. Заполните столбец «Название реки», руководствуясь данными из других столбцов.

**Таблица XX1.** Характеристики рек

| № | Название реки   | Длина реки, км  | Средний многолетний объем годового стока, км <sup>3</sup> | Средняя мутность, г/м <sup>3</sup> |
|---|-----------------|-----------------|---|------------------------------------|
| 1 | _____           | 7 100           | 6 903   | 139                                |
| 2 | _____           | 3 530           | 254   | 60                                 |
| 3 | _____ (с _____) | 2 570 (с 2 950) | 1 200   | 970                                |
| 4 | _____           | 3 770           | 598   | 230                                |
| 5 | _____           | 6 670           | 30  | 420                                |

Показателем геологической деятельности рек является масса твёрдого стока. Какие из рек из таблицы XX1 обладают максимальным и минимальным объёмом твёрдого стока (номера рек из таблицы XX1)?

Максимальный: река № \_\_\_\_, \_\_\_\_.

Минимальный: река № \_\_\_\_, \_\_\_\_.

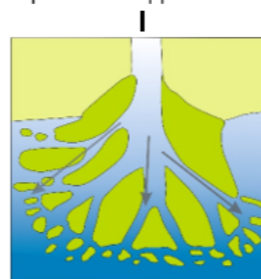
Укажите причину антропогенного характера и объясните механизм снижения показателя объёма твёрдого стока на многих реках:

\_\_\_\_\_

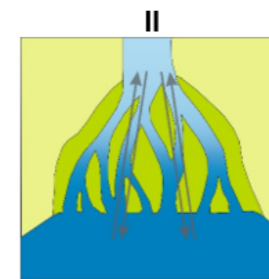
Речные дельты – результат совместной деятельности вод реки и акватории, в которую она впадает. На рисунке XX1 приведено три основных типа дельт (I, II, III). Укажите ведущий фактор формирования каждого из представленных типов дельт?

I. \_\_\_\_\_; II. \_\_\_\_\_; III. \_\_\_\_\_.

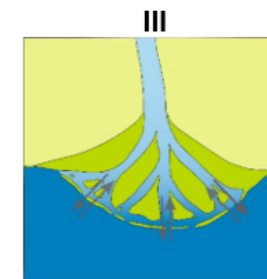
Впишите номера рек из таблицы XX1 в поля для ответа под рисунком соответствующего этой реке типа дельты.



Поле для ответа



Поле для ответа



Поле для ответа

Дельта Окаванго относится к иному типу. Какому? \_\_\_\_\_.

Изменение каких природных факторов обусловило формирование такой дельты у Окаванго? \_\_\_\_\_.

\_\_\_\_\_;

# Задания тестового тура

- Первый вид открытых тестовых заданий – задания-дополнения (другое название: задания с ограничением на ответ). Выполняя их, участники должны самостоятельно давать ответы на вопросы, но их возможности ограничены. Ответ выглядит в виде слова (значка, символа и т. д.) на месте пробела или многоточия.
- Второй вид открытых тестовых заданий – задания свободного изложения или свободного конструирования. Они предполагают свободные ответы участников по сути задания. На ответы не накладываются ограничения. Чаще всего это задания вида: закончите предложение (фразу), впишите вместо многоточия правильный ответ, дополните определение, то есть вместо многоточия можно вписать словосочетание, фразу, предложение.

# Пример тестов

- Разнообразная тематика
- Охват всего школьного курса
- В школьном и муниципальном этапах могут быть тесты и других типов
- Возможна организация проведения мультимедиа тестирования

2. В каком из этих городов показатель среднего числа дней с туманами в году максимален?

- |                   |                      |
|-------------------|----------------------|
| <b>А.</b> Жиганск | <b>В.</b> Ставрополь |
| <b>Б.</b> Находка | <b>Г.</b> Тюмень     |

3. На какую страну в 2019 году пришлось более 75% валового сбора грибов в мире?

- |                  |                  |
|------------------|------------------|
| <b>А.</b> Китай  | <b>В.</b> Россия |
| <b>Б.</b> Польша | <b>Г.</b> США    |

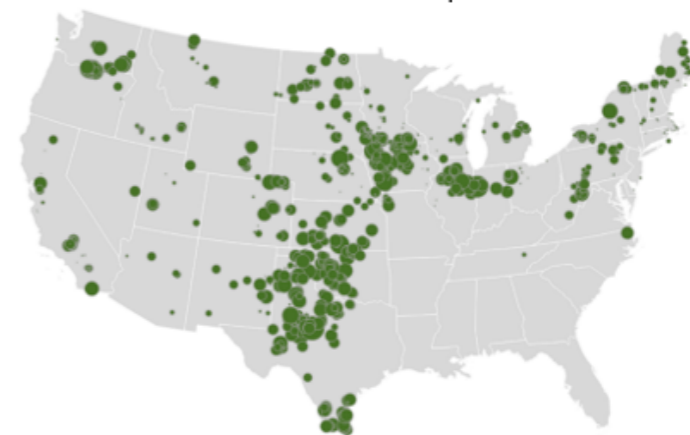
4. В каком из этих регионов России на большей части территории разница между официальным временем и местным средним солнечным временем отрицательная?

- |                                   |                              |
|-----------------------------------|------------------------------|
| <b>А.</b> Камчатский край         | <b>В.</b> Республика Коми    |
| <b>Б.</b> Республика Башкортостан | <b>Г.</b> Тамбовская область |

5. Какого термина в топонимике НЕ существует?

- |                   |                     |
|-------------------|---------------------|
| <b>А.</b> Годоним | <b>В.</b> Ойконим   |
| <b>Б.</b> Мороним | <b>Г.</b> Слепеоним |

6. Электростанции какого типа обозначены на карте?



- |                    |                     |
|--------------------|---------------------|
| <b>А.</b> Атомные  | <b>В.</b> Солнечные |
| <b>Б.</b> Ветровые | <b>Г.</b> Тепловые  |

7. Укажите наиболее многочисленную группу латиноамериканцев США по происхождению.

- |                       |                         |
|-----------------------|-------------------------|
| <b>А.</b> Аргентинцы  | <b>В.</b> Кубинцы       |
| <b>Б.</b> Венесуэльцы | <b>Г.</b> Пуэрториканцы |

8. На графике отображено время приобретения населёнными пунктами одного из субъектов РФ городского статуса. К какому из регионов относится график?

# Пример тестов

- Разнообразная тематика
- Охват всего школьного курса
- В школьном и муниципальном этапах могут быть тесты и других типов
- Возможна организация проведения мультимедиа тестирования

2. В каком из этих городов показатель среднего числа дней с туманами в году максимален?

- А.** Жиганск  
**Б.** Находка  
**В.** Ставрополь  
**Г.** Тюмень

3. На какую страну в 2019 году пришлось более 75% валового сбора грибов в мире?

- А.** Китай  
**Б.** Польша  
**В.** Россия  
**Г.** США

4. В каком из этих регионов России на большей части территории разница между официальным временем и местным средним солнечным временем отрицательная?

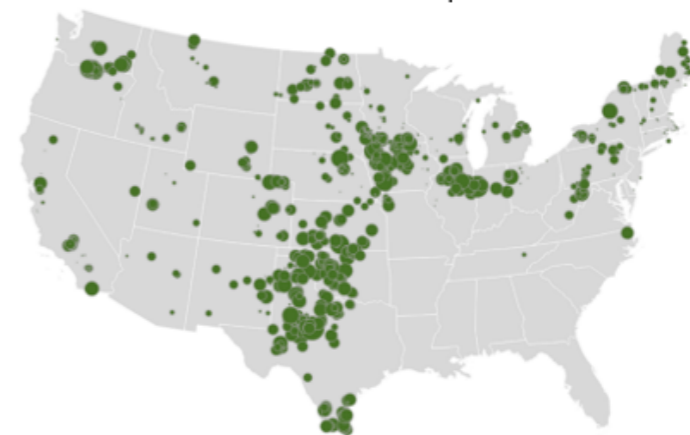
- А.** Камчатский край  
**Б.** Республика Башкортостан  
**В.** Республика Коми  
**Г.** Тамбовская область

5. Какого термина в топонимике НЕ существует?

- А.** Годоним  
**Б.** Мороним  
**В.** Ойконим  
**Г.** Слепеоним

6. Электростанции какого типа обозначены на карте?

| № | Ответ |
|---|-------|
| 2 | Б     |
| 3 | А     |
| 4 | В     |
| 5 | Б     |
| 6 | Б     |
| 7 | Г     |



- А.** Атомные  
**Б.** Ветровые  
**В.** Солнечные  
**Г.** Тепловые

7. Укажите наиболее многочисленную группу латиноамериканцев США по происхождению.

- А.** Аргентинцы  
**Б.** Венесуэльцы  
**В.** Кубинцы  
**Г.** Пуэрториканцы

8. На графике отображено время приобретения населёнными пунктами одного из субъектов РФ городского статуса. К какому из регионов относится график?

# Все примеры заданий регионального и заключительного этапов

- <https://www.edburo.ru>

- Есть тематический ПОИСК

- Есть тренажер

- Есть рубрикатор

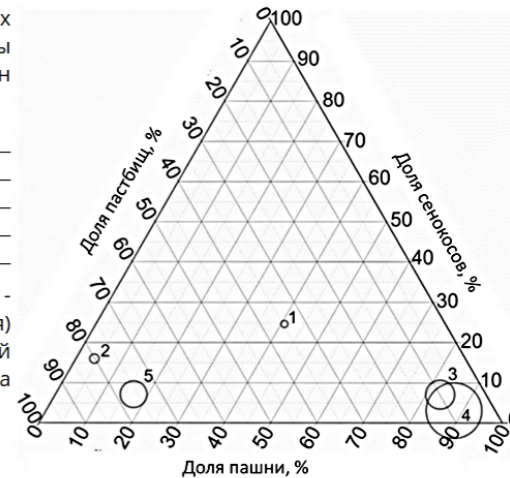
Всероссийская олимпиада школьников / 2019/2020 / Региональный

На треугольной диаграмме показана структура использования сельскохозяйственных угодий\* в пяти субъектах Российской Федерации (размеры кружков пропорциональны объёму сельскохозяйственного производства). Какой цифрой на диаграмме обозначен каждый из перечисленных субъектов?

Алтайский край \_\_\_\_\_  
 Астраханская область \_\_\_\_\_  
 Белгородская область \_\_\_\_\_  
 Карачаево-Черкесская Республика \_\_\_\_\_  
 Республика Дагестан \_\_\_\_\_

В этих субъектах сложились различные условия для развития агрохолдингов - крупнейших форм производства, образованных путем интеграции (объединения) предприятий всех звеньев агропромышленного комплекса. Помимо природных условий фактором развития агрохолдингов является сложившаяся структура производства сельскохозяйственной продукции по категориям хозяйств (см.таблицу).

\* Доли многолетних насаждений и залежи не учтены



| Субъект РФ                      | Хозяйства населения (мелкие), % | Крестьянские (фермерские) хозяйства (мелкие и средние), % | Сельскохозяйственные организации (средние и крупные), % |
|---------------------------------|---------------------------------|---|---|
| Алтайский край                  | 28                              | 18  | 54  |
| Астраханская область            | 43                              | 44  | 13  |
| Белгородская область            | 9                               | 4   | 87  |
| Карачаево-Черкесская Республика | 44                              | 21  | 35  |
| Республика Дагестан             | 79                              | 9   | 12  |

В каких двух субъектах из таблицы агрохолдинги играют наиболее важную роль в производстве аграрной продукции?

• \_\_\_\_\_

Какая особенность структуры производства сельскохозяйственной продукции по категориям хозяйств способствует этому?

\_\_\_\_\_

Какие две отрасли растениеводства и две отрасли животноводства наиболее интенсивно развиваются в России благодаря деятельности агрохолдингов?

| Растениеводство | Растениеводство |
|-----------------|-----------------|
| _____           | _____           |
| _____           | _____           |



П



?

«

**КОНСУЛЬТАЦИОННЫЙ ВЕБИНАР  
ПО ОРГАНИЗАЦИИ И ПРОВЕДЕНИЮ  
ШКОЛЬНОГО И МУНИЦИПАЛЬНОГО ЭТАПОВ  
ВСЕРОССИЙСКОЙ ОЛИМПИАДЫ ШКОЛЬНИКОВ  
2022-2023 УЧЕБНОГО ГОДА ПО ГЕОГРАФИИ**

°C



Ω

∞



§

**Богачев Дмитрий Викторович**

**[dagam@list.ru](mailto:dagam@list.ru)**

